

TÀI LIỆU HƯỚNG DẪN SỬ DỤNG LAB SINH NGỮ **LAB ADA 9800**

I. Sơ lược về thiết bị:

A. Các thành phần của thiết bị:

❖ 1 Bàn điều khiển của Giáo Viên:

- 1 Multimedia Computer
- 1 Teacher Console
- 1 Master Cassette
- 1 DVD Player
- 1 Stereo Headset

❖ Các Hộp thao tác của Học viên:

- 1 Stereo Booth Amplifier & Analyser gồm
 - Phím điều chỉnh âm lượng tăng hoặc giảm (> hoặc <)
 - Phím **A , B , C , D , E**.*(Trong chế độ **LAB LANGUAGE**: Xin nói bằng phím A, B, C, D, E, **ANALYSER**: Trả lời trắc nghiệm bằng A, B, C, D, E, **LIB**: Đăng ký chọn nghe nguồn phát bằng A, B, C, D)*
- 1 Stereo Headset

❖ Các nguồn phát :

- Master Cassette
- Aux1 , Aux2** ngoài thiết bị có thể là:
 - Cassette ngoài
 - Đầu DVD Player
 - Đầu Video Cassette
 - Hệ Multimedia Computer

B. Các chế độ làm việc chính của thiết bị:

- ❖ **LAB LANGUAGE**: Học viên học và luyện tập, trao đổi với sự hướng dẫn của Giáo Viên.
- ❖ **ANALYSER**: Giáo Viên kiểm tra Học viên qua hình thức trắc nghiệm , sau đó thiết bị chấm điểm xếp hạng và Giáo viên có thể in kết quả ra nếu có máy in.
- ❖ **LIBRARY**: Học viên tự luyện tập theo những nguồn phát định sẵn .

C. Bảo quản và sử dụng:

Hệ máy phải được bảo quản ở nơi khô ráo, không nóng bức, không bụi bặm . Tránh để lâu không sử dụng, ít nhất 4 tiếng làm việc mỗi tuần giúp hệ hoạt động ổn định và bền lâu.

Máy tính và máy in (nếu có) là dành riêng cho hệ thống , không được sử dụng vào mục đích khác hay tự ý xóa bỏ tập tin trên đĩa cứng .

II. Hoạt động của thiết bị

➤ Cách khởi động:

- ✓ **Bật nguồn máy tính**: đợi đến khi màn hình hiện dạng chuẩn của hệ Multimedia LAB **ADA 9800**.
- ✓ **Bật nguồn của Teacher console**: đợi khi máy tính và Teacher console bắt tay được với nhau (Khi đó các Học viên được phân vào nhóm nếu có và thanh điều khiển Cassette ở tình trạng active).
- ✓ *Chế độ **LAB LANGUAGE** được chọn sẵn*

➤ Cách thoát ra khỏi hệ thống:

Thoát khỏi chương trình ADALAB: 2 cách

- Click vào Menu – **Select** – Chọn mục <Exit>
- Click vào hộp **Close** góc phải đầu màn hình cửa sổ ADALAB

Lấy băng Cassette , đĩa CD ra khỏi ổ.

Shutdown máy tính .

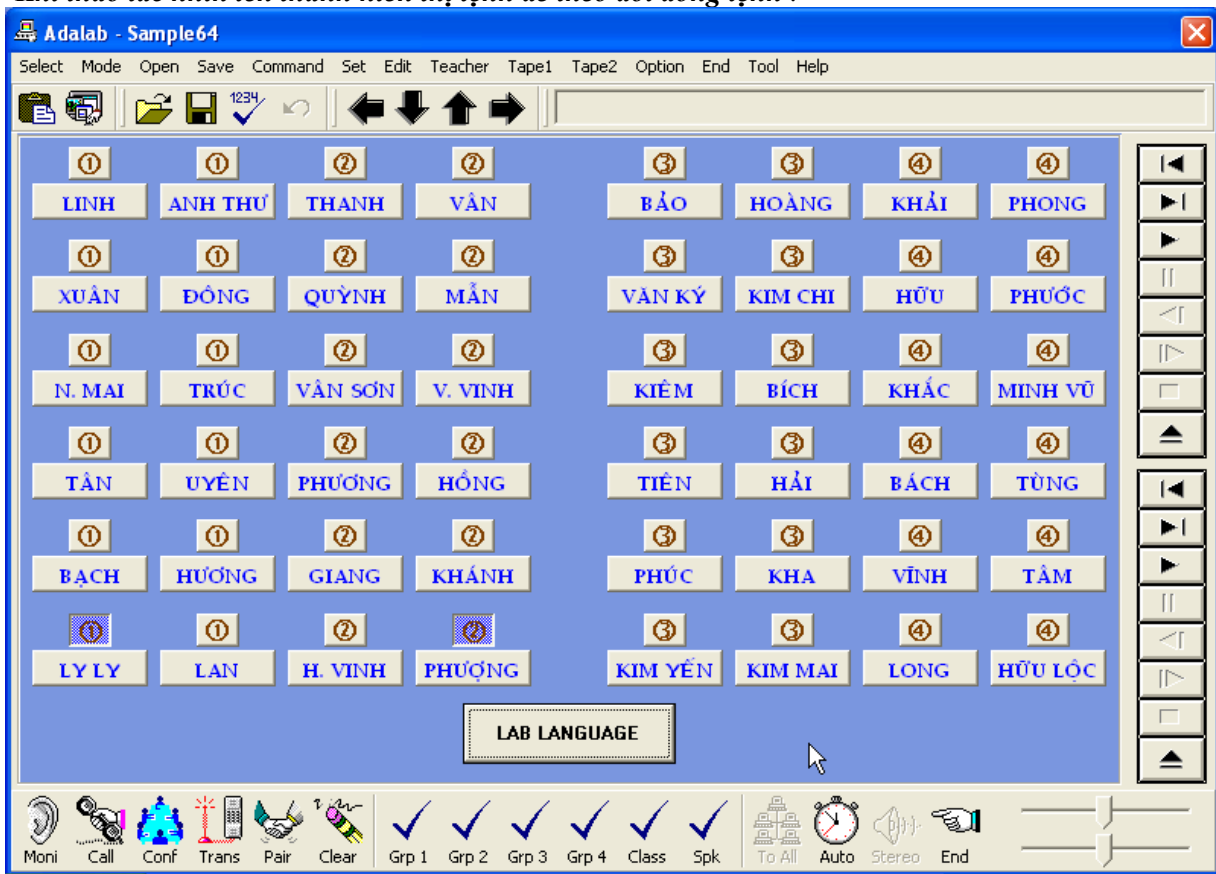
- ✓ Tắt nguồn của Teacher console .
- ✓ Tắt nguồn máy tính .

A. Cách chuyển qua lại 3 Mode LAB LANGUAGE , ANALYSER , LIBRARY: có 2 cách

- Click vào Menu – **Mode**: Chọn 1 trong 3 mục: **Lab Language** – **Analyser** – **Library**
- Nhấn <Ctrl+F1> nếu chọn **Lab Language**
Nhấn <Ctrl+F2> nếu chọn **Analyser**
Nhấn <Ctrl+F3> nếu chọn **Library**

B. Những thao tác cơ bản của Giáo viên:

- ✓ **Điểm danh Học viên:** đánh dấu vắng bằng cách Click nút Mouse phải lên ghế Học viên vắng trên sơ đồ lớp (Click lần nữa thì trạng thái vắng bị hủy) .
- ✓ **Giáo viên điều chỉnh âm lượng cho vừa nghe:** Click vào thanh hiển thị Mode ở giữa màn hình , thanh tăng giảm âm lượng sẽ xuất hiện .
- ✓ **Khi thao tác nhìn lên thanh hiển thị lệnh để theo dõi dòng lệnh .**



B1. LAB LANGUAGE:

1. Giáo viên nghe thử nội dung 1 nguồn phát:

➤ **Thao tác bằng Icon:**

- Click Icon <Moni>: Cửa sổ Nguồn phát xuất hiện .



- Click tiếp một trong các Icon:

< **Cassette 1** >: Giáo viên nghe Cassette 1

< **Cassette 2** >: Giáo viên nghe Cassette 2

< **Aux.1** > : Giáo viên nghe Aux.1

< **Aux.2** > : Giáo viên nghe Aux.2

* Trong khi đang nghe , nếu Giáo viên Click thêm <**To All**> cả lớp sẽ cùng được nghe.Nếu Giáo viên lại Click thêm <**To All**> lần nữa cả lớp sẽ không được nghe nữa và trở lại tình trạng trước đó (ví dụ trước đó nghe Cassette 1 thì sẽ trở lại nghe Cassette 1).

* Nếu Giáo viên đang nghe Cassette 1 muốn nghe tiếp Cassette 2 ,Aux 1 , Aux 2 thì có thể Click các Icon tương ứng <**Cassette 2**> , <**Aux.1**> , <**Aux.2**> hoặc Click Icon <➔> , <➡> cho nhanh .

Khi không muốn nghe nữa Giáo viên Click <End> chấm dứt thao tác

➤ **Thao tác bằng Menu:**

- Chọn Menu – **Command**: Chọn mục **Monitor** .
- Chọn 1 trong 4 mục: **Tape1** , **Tape2** , **Aux1** , **Aux2**.
- Kết thúc lệnh: Chọn Menu – **End**.

➤ **Tình huống minh họa:** Đầu giờ Giáo viên muốn nghe thử các băng đặt trong Cassette 1 và Cassette 2 . Giáo viên Click Icon <**Moni**> , <**Cassette 1**> , để nghe Cassette 1 (Thanh hiển thị lệnh hiện “**Monitor Tape 1** “), tiếp tục Giáo viên Click <**Cassette 2**> hay <➔> để nghe tiếp Cassette 2 (Thanh hiển thị lệnh hiện “**Monitor Tape 2** “). Sau khi nghe đủ Giáo viên Click <**End**> chấm dứt .

2. Nói với cả lớp :

➤ **Thao tác bằng Icon:**

- Click Icon <**Class**>: **Một cửa sổ nguồn hiện ra để chọn lựa.**



- Chọn Icon <**Teacher**>.
- Nói hay dặn dò xong , muốn chấm dứt thì Click Icon <**Class**> , chọn <**Free**> hay những Icon nguồn phát khác .

➤ **Thao tác bằng Menu:**

- Chọn Menu – **Set – All Class**
- Chọn mục **Teacher**

➤ **Tình huống minh họa:** Đầu giờ Giáo viên muốn dặn dò cả lớp . Giáo viên click Icon <**Class**> . Cửa sổ chọn xuất hiện . Giáo viên click vào Icon <**Teacher**> . Dặn xong Giáo viên click Icon <**Class**> . Cửa sổ chọn xuất hiện . Giáo viên click vào Icon <**Cassette 2**> để cả lớp nghe băng từ Cassette 2 .

3. Cho cả lớp nghe 1 nguồn phát:

➤ **Thao tác bằng Icon:**

- Click Icon <**Class**>: **Một cửa sổ nguồn hiện ra để chọn lựa**



Chọn một trong các Icon:

- <**Cassette 1**> (cả lớp nghe Cassette 1)
 - <**Cassette 2**> (cả lớp nghe Cassette 2)
 - < **Aux.1** > (cả lớp nghe Aux.1)
 - < **Aux.2** > (cả lớp nghe Aux.2)
 - <**Teacher**> (cả lớp nghe giáo viên)
 - <**Free**> (cả lớp trở về trạng thái ban đầu , ví dụ nhóm 1 trước đây nghe Cassette 2 sẽ trở lại nghe Cassette 2)
- **Thao tác bằng Menu:**
- Chọn Menu – **Set – All Class**.
 - Chọn 1 trong các mục: **Tape 1** , **Tape 2** , **Aux 1** , **Aux 2** , **Teacher** , **Free**.

- **Tình huống minh họa:** Giáo viên muốn cho cả lớp nghe Cassette 1 . Giáo viên click Icon <Class> . Cửa sổ chọn xuất hiện . Giáo viên click vào Icon <cassette 1>

4. Cho 1 nhóm nghe 1 nguồn phát:

- **Thao tác bằng Icon:**
- Click Icon <Grp 1> / <Grp 2> / <Grp 3> / <Grp 4>: Một cửa sổ nguồn hiện ra để chọn lựa



Chọn một trong các Icon:

- <Cassette 1> (nhóm nghe Cassette 1)
- <Cassette 2> (nhóm nghe Cassette 2)
- <Aux.1> (nhóm nghe Aux.1)
- <Aux.2> (nhóm nghe Aux.2)
- <Converse> (nhóm hội thoại với nhau)
- <Free> (nhóm được tự do)

- **Thao tác bằng Menu:**

Chọn Menu – Set – Group 1/ Group 2/ Group 3/ Group 4

Chọn 1 trong các mục: **Tape 1 , Tape 2 , Aux 1 , Aux 2 , Converse , Free**

- **Tình huống minh họa:** Giáo viên muốn cho nhóm 3 nghe Cassette 1 . Giáo viên click Icon <Grp 3> . Cửa sổ chọn xuất hiện . Giáo viên click vào Icon <Cassette 1>

5. Giáo viên đàm thoại với 1 Học viên

- **Thao tác trực tiếp:** Click vào tên Học viên trên sơ đồ lớp .

- **Thao tác bằng Icon:**

Click Icon <Call>

Click vào tên Học viên trên sơ đồ lớp. Giáo viên bắt đầu nói chuyện với Học viên đã chọn

* Trong khi nói , nếu Giáo viên click <To All> cả lớp sẽ được nghe cuộc nói chuyện này .

Nếu Giáo viên lại click <To All> lần nữa cả lớp sẽ không được nghe nữa và trở lại tình trạng trước đó (ví dụ trước đó nghe Cassette 1 thì sẽ trở lại nghe Cassette 1) .

* Nếu Giáo viên muốn nói chuyện với Học viên khác thì Click vào tên Học viên khác trên sơ đồ lớp

Nếu Giáo viên muốn nói chuyện với Học viên kế cận bên phải , trái hay bên trên , dưới thì Click << , >> , <↑> , <↓> cho nhanh .

☐ *Trường hợp màn hình sơ đồ lớp có nhiều Học viên xin nói (do Học viên ở dưới xin nói bằng cách bấm phím D) , nếu Giáo viên muốn màn hình sạch thì bấm phím <Clear>*

Khi không muốn nói nữa Giáo viên Click <End > chấm dứt thao tác .

- **Thao tác bằng Menu:**

- Chọn Menu – **Command – Call – Student**

- Chọn 1 trong danh sách Học viên

- Chọn Menu – **End** để kết thúc lệnh .

- **Tình huống minh họa 1:** Giáo viên muốn đặt câu hỏi để Học viên trả lời hay nói chuyện với Học viên có thắc mắc (Học viên xin nói chuyện với Giáo viên bằng cách bấm phím <D>) .

Ví dụ: Giáo viên Click Icon <Call> , Click vào tên <LAN> trên sơ đồ lớp

Trong khi đặt câu hỏi hay nói chuyện với Học viên LAN , Giáo viên muốn cả lớp cùng nghe nên Click <To All.> (Thanh hiển thị lệnh hiện “**Call Student 02 Trasmitt to Allclass** “) . Học viên LAN không trả lời được , Giáo viên Click tiếp tên <GIANG> và hỏi Học viên GIANG (Thanh hiển thị lệnh hiện “**Call Student 11 Trasmitt to Allclass** “) . Học viên GIANG cũng không trả lời được . Giáo viên nói tiếp nếu Học viên nào biết thì bấm phím <D>. Các Học viên TÂN , LONG , KHA xin nói bằng cách bấm phím <D>. Vị trí tương ứng của 3 Học viên này xuất hiện . Giáo viên chọn Học viên KHA nên Click tên <KHA> và bấm phím <Clear> để xoá các vị trí xin nói trên màn hình (Thanh hiển thị lệnh hiện “**Call Student 14 Trasmitt to Allclass** “) . Học viên KHA trả lời đúng và Giáo viên giảng thêm cho cả lớp nghe rồi Click <End > để kết thúc .

- **Tình huống minh họa 2:** Đầu giờ học Giáo viên muốn dẫn dò cả lớp .Ví dụ Học viên KHA là trưởng lớp . Giáo viên Click tên <KHA> trên sơ đồ lớp và Click <To All > (Thanh hiện thị lệnh hiện “Call Student 14 Trasmitt to Allclass “).Học viên nào có ý kiến hay thắc mắc thì bấm phím <D> , bàn tay ở vị trí tương ứng của Học viên đó xuất hiện . Giáo viên có thể trả lời hoặc không . Dẫn xong Click <End > kết thúc .

6. Giáo viên kiểm tra nội dung mà Học viên đang nghe:

- **Thao tác bằng Icon:**
 - Click Icon <Moni>
 - Click tiếp một trong các Icon sau:
Tên Học viên X trên sơ đồ lớp : Giáo viên nghe nội dung Học viên X đang nghe .
<Grp 1> / <Grp 2> / <Grp 3> / <Grp 4>: Giáo viên nghe nội dung nhóm 1 / nhóm 2 / nhóm 3 / nhóm 4 đang nghe .
Nếu Giáo viên Click Menu – Teacher - Talk thì sẽ có thể nói chuyện với Học viên , Click Menu – Teacher - Mute thì sẽ cắt việc nói chuyện với Học viên .
- * Trong khi đang nghe , nếu Giáo viên Click <To All> cả lớp sẽ được cùng nghe .
Nếu Giáo viên lại Click <To All> lần nữa cả lớp sẽ không được nghe nữa và trở lại tình trạng trước đó (ví dụ trước đó nghe Casseette 1 thì sẽ trở lại nghe Casseette 1) .
- * Nếu Giáo viên đang nghe Học viên X muốn nghe tiếp Học viên kế cận bên phải hay trái hay bên trên , dưới thì Click <←> , <→> , <↑> , <↓> cho nhanh..
- * Giáo viên có thể Click <Auto> để vào cơ chế Auto Monitor theo thời gian định sẵn.

Giáo viên click <End > để chấm dứt thao tác.

- **Thao tác bằng Icon:**
Chọn Menu – **Command:** Chọn mục **Monitor** .
Chọn 1 trong các mục: **Group 1 , Group 2 , Group 3 , Group 4** .
Kết thúc lệnh: Chọn Menu – **End** .

7. Giáo viên cho nhiều Học viên tham gia đàm thoại cùng lúc:

- **Thao tác bằng Icon:**
Click <Conf>
Click Tên Học viên X trên sơ đồ lớp
Giáo viên nói chuyện với Học viên X.
Muốn Học viên khác tham gia thêm , Giáo viên Click X mới.
Muốn Học viên khác tham gia thêm nữa , Giáo viên Click X khác .
- * Trong khi đang nghe , nếu Giáo viên Click <To All> cả lớp sẽ được cùng nghe .
Nếu Giáo viên lại Click <To All> lần nữa cả lớp sẽ không được nghe nữa và trở lại tình trạng trước đó (ví dụ trước đó nghe Casseette 1 thì sẽ trở lại nghe Casseette 1) .
 Trường hợp màn hình sơ đồ lớp có nhiều vị trí xin nói (do Học viên ở dưới xin nói bằng cách bấm phím D) , nếu Giáo viên muốn màn hình sạch thì bấm phím <Clear>
Khi muốn kết thúc cuộc hội thảo này Giáo viên Click <End > chấm dứt thao tác .
- **Thao tác bằng Menu:**
Chọn Menu – **Command – Conference – Student** .
Chọn 1 trong danh sách Học viên (có thể chọn nhiều Học viên) .
Chọn Menu – **End** để kết thúc lệnh .
- **Tình huống minh họa:** Giáo viên muốn đàm thoại tay ba giữa mình , Học viên KHA và Học viên GIANG . Giáo viên Click <Conf> <KHA> <GIANG> (Thanh hiện thị lệnh hiện “Conference .. Student 11). Giáo viên bấm < To All> cho cả lớp nghe chung . Đàm thoại được một lúc Giáo viên Click thêm LAN để thêm Học viên LAN vào cuộc đàm thoại này (Thanh hiện thị lệnh hiện “Conference .. Student 02 Trasmitt to Allclass “). Khi muốn chấm dứt hội thảo Giáo viên Click <End > .

8. Giáo viên nói chuyện với 1 Học viên và chuyển cho 1 Học viên khác nghe cuộc nói chuyện này:

- **Thao tác bằng Icon:**
 - <Trans> .

- Click **Tên Học viên X** trên sơ đồ lớp (Giáo viên nói chuyện với **X**).
- Click **Tên Học viên Y** trên sơ đồ lớp (**Y** nghe).
- Khi không muốn nói nữa Giáo viên Click <End > chấm dứt thao tác.*

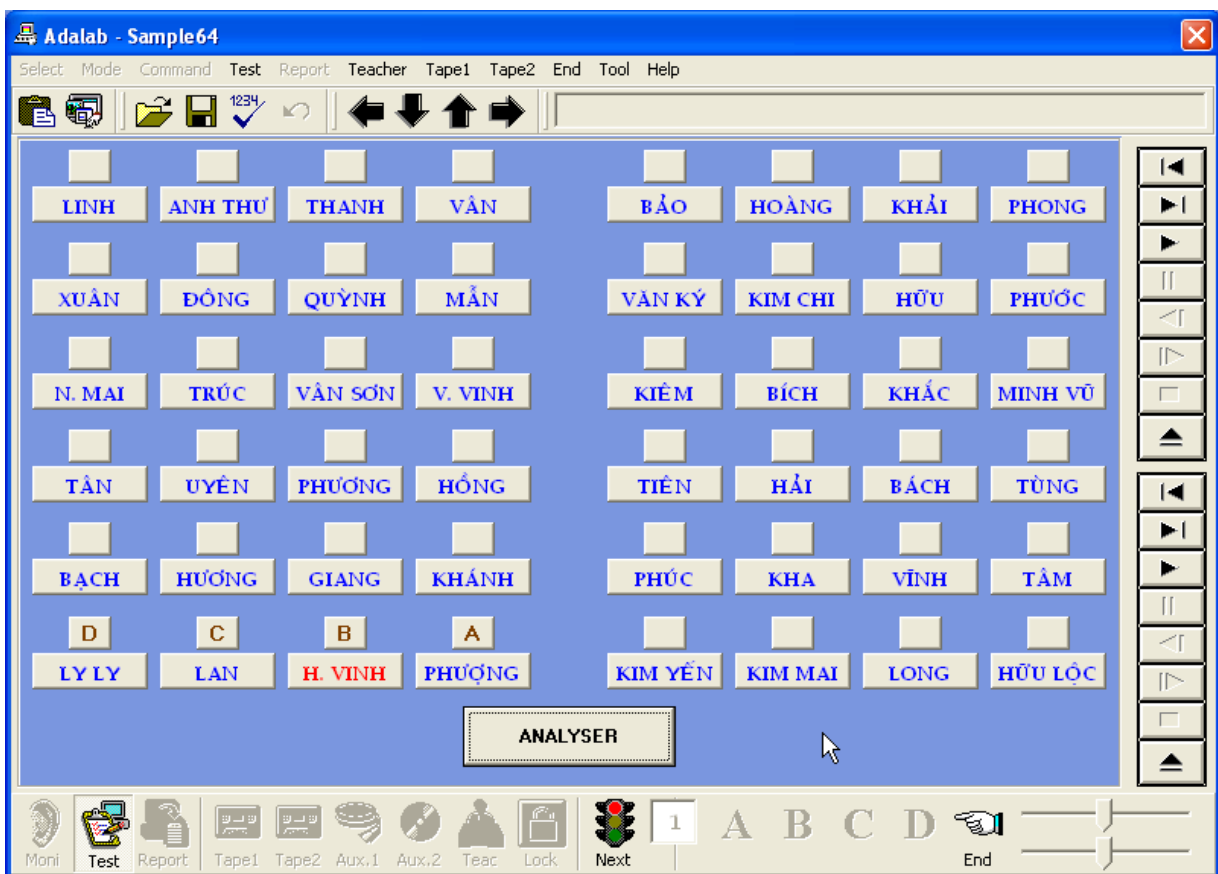
➤ **Thao tác bằng Menu:**

Chọn Menu – **Command** – **Transmit** – **Student**

Chọn 1 trong danh sách Học viên: Chọn tiếp Học viên thứ hai

Chọn Menu – **End** để kết thúc lệnh .

- **Tình huống minh họa:** Giáo viên đàm thoại với Học viên LONG bằng thao tác Click <Call> <LONG> (Thanh hiển thị lệnh hiện “**Call Student 07** “). Học viên LONG đọc kém . Giáo viên Click <End > để kết thúc đàm thoại với Học viên LONG . Giáo viên làm thao tác mới là đàm thoại với Học viên PHONG và cho Học viên LONG nghe cuộc đàm thoại này để luyện giọng: Giáo viên Click <Trans> <PHONG> <LONG> (Thanh hiển thị lệnh hiện “**Transmit Student 14 to Student 07** “). Sau đó Giáo viên Click <End > chấm dứt thao tác .



B2. ANALYSER:

1. Giáo viên nghe thử nội dung 1 nguồn phát:

➤ **Thao tác bằng Icon:**

- Click Icon <Moni>: Cửa sổ Nguồn phát xuất hiện .



- Click tiếp một trong các Icon:
 - < **Cassette 1**>: Giáo viên nghe Cassette 1
 - < **Cassette 2**>: Giáo viên nghe Cassette 2
 - <**Aux.1**> : Giáo viên nghe Aux.1
 - <**Aux.2**> : Giáo viên nghe Aux.2

- * Trong khi đang nghe , nếu Giáo viên Click thêm <To All> cả lớp sẽ cùng được nghe
Nếu Giáo viên lại Click thêm <To All > lần nữa cả lớp sẽ không được nghe nữa và trở lại tình trạng trước đó (ví dụ trước đó nghe Casseette 1 thì sẽ trở lại nghe Casseette 1)
- * Nếu Giáo viên đang nghe Casette 1 muốn nghe tiếp Casette 2 ,Aux 1 , Aux 2 thì có thể Click các Icon tương ứng <Cassette 2> , <Aux.1> , <Aux.2> hoặc Click Icon <=>> , <=<> cho nhanh .
- Khi không muốn nghe nữa Giáo viên Click <End > chấm dứt thao tác

➤ **Thao tác bằng Menu:**

Chọn Menu – **Command:** Chọn mục **Monitor** .

Chọn 1 trong 4 mục: **Tape1** , **Tape2** , **Aux1** , **Aux2**.

Kết thúc lệnh: Chọn Menu – **End**.

- **Tình huống minh họa:** Đầu giờ Giáo viên muốn nghe thử các băng đặt trong Casette 1 và Casette 2 . Giáo viên Click Icon <Moni> , <Cassette 1> , để nghe Casette 1 (Thanh hiển thị lệnh hiện “**Monitor Tape 1** “), tiếp tục Giáo viên Click <Cassette 2> hay <=>> để nghe tiếp Casette 2 (Thanh hiển thị lệnh hiện “**Monitor Tape 2** “). Sau khi nghe đủ Giáo viên Click <End> chấm dứt ..

2. Đặt câu hỏi trắc nghiệm cho Học viên:



➤ **Thao tác bằng Icon:**

Click Icon <Test>

Click Icon <Next >: Học viên nghe 1 tiếng Beep dài , Giáo viên có thể đặt câu hỏi (tình trạng định sẵn - Nếu chưa định sẵn thì Click vào Icon <Teacher>) hay cho Học viên nghe băng (Click vào 1 trong các Icon nguồn phát) và sau đó đợi một khoảng thời gian đủ để Học viên trả lời (Học viên trả lời bằng cách bấm **A** hay **B** hay **C** hay **D**) , ví dụ 30 giây .

Giáo viên Click <A> hay hay <C> hay <D> (tương ứng với câu trả lời đúng) để cho đáp án đúng của câu hỏi: Học viên ở dưới chỉ nghe 3 tiếng Beep ngắn báo hiệu thời gian trả lời đã hết.

- Lưu ý: Trên sơ đồ lớp , vị trí các Học viên sẽ hiện câu trả lời Học viên vừa bấm và tên Học viên trả lời đúng sẽ hiện màu đỏ cho ta kết quả của lớp đối với câu hỏi này.

Giáo viên kết thúc kiểm tra bằng cách Click <End >: Sẽ xuất hiện hộp thoại hỏi “ **Do you want to save the result ? (Yes / No)** “. Tùy theo Giáo viên trả lời mà kết quả sẽ được lưu lại hay không . Kết quả này có thể in ra được trong chức năng **REPORT**.

➤ **Thao tác bằng Menu:**

Chọn Menu – **Test – Next Question**

Nếu cần chọn nguồn phát chọn Menu – **Test – Listen to Tape 1 / Tape 2/ Aux 1/ Aux 2/**

Teacher: Học viên trả lời trắc nghiệm.

Chọn câu trả lời đúng: Chọn Menu – **Test – Right Answer =A /B/C/D** .

Kết thúc trắc nghiệm: Chọn Menu – **End**.

- **Tình huống minh họa:** Giáo viên đang thao tác trong chế độ **ANALYSER** , Giáo viên trắc nghiệm Học viên bằng cách đặt câu hỏi: Giáo viên Click Icon <Test> , Click tiếp Icon <Next > , rồi đặt câu hỏi (lúc này ở dưới lớp sẽ nghe tiếng nói của Giáo viên) và ra lệnh cho Học viên bấm phím trả lời . Giáo viên đợi khoảng 10 giây rồi bấm phím đáp án . Sau đó Giáo viên tiếp tục kiểm tra bằng cách Click <Next >.

3. In kết quả kiểm tra của cả lớp:

Click Icon <Report> hay chọn Menu – **Report:** Xuất hiện cửa sổ mới có 3 mục: **Prepaire – Student Report – Class Report**

✓ **Chuẩn bị Report:** Chọn **Prepaire**

Xuất hiện màn hình trong đó liệt kê các kết quả trắc nghiệm xác định theo tên giáo viên , tên lớp , ngày , giờ .

Giáo viên Click chọn một kết quả rồi Click <OK> để tạo mẫu biểu .

Nếu muốn huỷ bỏ kết quả đã cũ chọn <Delete>: Xuất hiện câu báo “ Are you sure that you want to delete this record ? (OK / Cancel) “

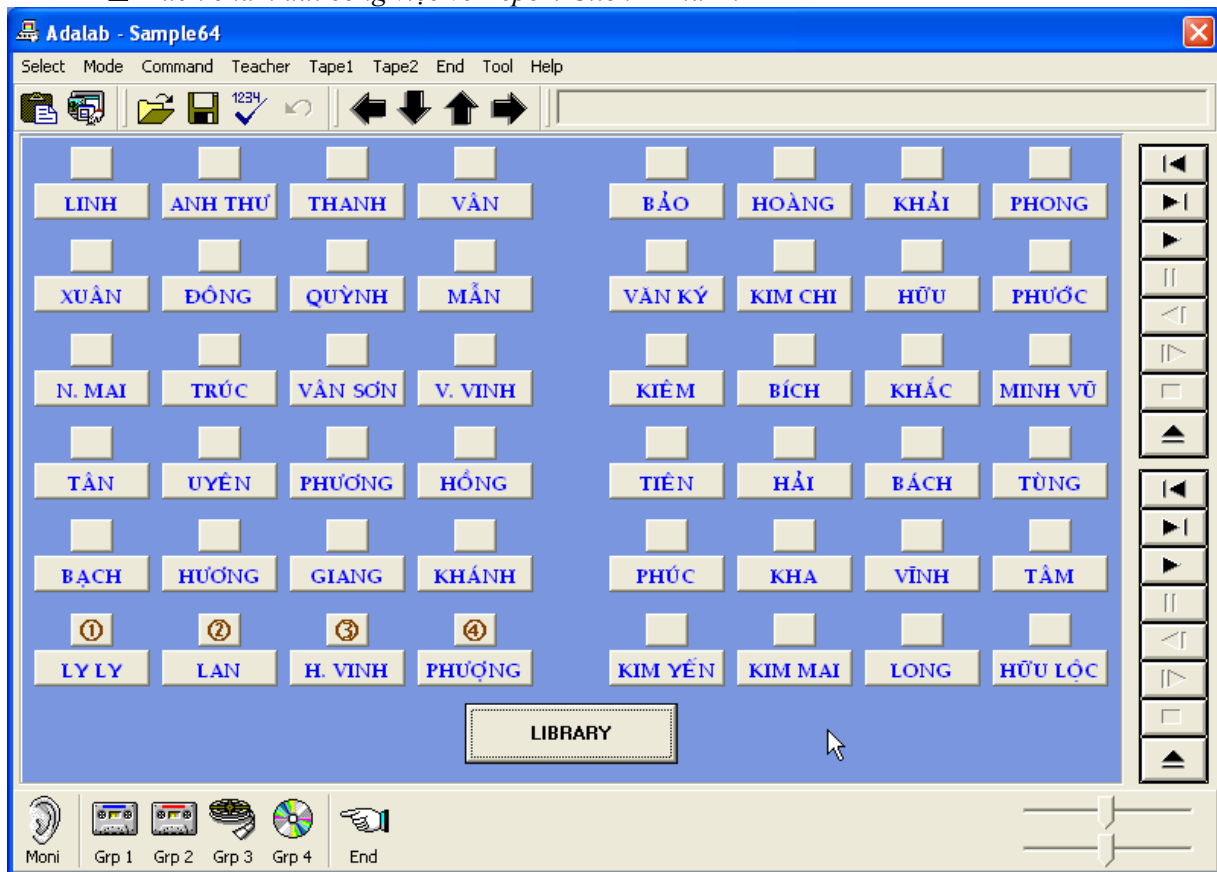
✓ **Xem bản in kết quả Học viên vừa tạo :** Chọn **Student Report**

Kết quả sẽ hiện trên màn hình . Giáo viên có thể Click trên các thanh cuộn để xem mẫu biểu. Sau đó Giáo viên có thể Click vào Icon <Printer> : Nếu máy in bật sẵn thì kết quả kiểm tra của Học viên sẽ được in ra giấy.

✓ **Xem bản in kết quả Lớp vừa tạo :** Chọn **Class Report**

Kết quả sẽ hiện trên màn hình . Giáo viên có thể Click trên các thanh cuộn để xem mẫu biểu . Sau đó Giáo viên có thể Click vào Icon <Printer> : Nếu máy in bật sẵn thì kết quả kiểm tra của toàn lớp sẽ được in ra giấy .

Muốn chấm dứt công việc về Report Click <End> .



B3. LIB

➤ Ở Chế độ **LIB**, Học viên nghe nguồn phát 1 là thuộc Nhóm 1 , nghe nguồn phát 2 là thuộc Nhóm 2 , nghe nguồn phát 3 là thuộc Nhóm 3, nghe nguồn phát 4 là thuộc Nhóm 4 .

Học viên có thể bấm <A> để đăng ký nghe Cassette 1.

Học viên có thể bấm để đăng ký nghe Cassette 2.

✓ Học viên có thể bấm <C> để đăng ký nghe Aux1.

Học viên có thể bấm <D> để đăng ký nghe Aux2.

1. Giáo viên nghe thử nội dung 1 nguồn phát:

➤ **Thao tác bằng Icon:**

Click Icon <Moni>: Cửa sổ Nguồn phát xuất hiện .



Click tiếp một trong các Icon:

< **Cassette 1**>: Giáo viên nghe Cassette 1

< **Cassette 2**>: Giáo viên nghe Cassette 2

<**Aux.1**> : Giáo viên nghe Aux.1

<**Aux.2**> : Giáo viên nghe Aux.2

* Trong khi đang nghe , nếu Giáo viên Click thêm <**To All**> cả lớp sẽ cùng được nghe
Nếu Giáo viên lại Click thêm <**To All**> lần nữa cả lớp sẽ không được nghe nữa và trở lại tình trạng trước đó (ví dụ trước đó nghe Cassette 1 thì sẽ trở lại nghe Cassette 1)

* Nếu Giáo viên đang nghe Cassette 1 muốn nghe tiếp Cassette 2 ,Aux 1 , Aux 2 thì có thể Click các Icon tương ứng <**Cassette 2**> , <**Aux.1**> , <**Aux.2**> hoặc Click Icon <➡> , <⬅> cho nhanh .

Khi không muốn nghe nữa Giáo viên Click <End> chấm dứt thao tác

➤ **Thao tác bằng Menu:**

Chọn Menu – **Command**: Chọn mục Monitor

Chọn 1 trong 4 mục: **Tape1** , **Tape2** , **Aux1** , **Aux2**

Kết thúc lệnh: Chọn Menu - **End**

- **Tình huống minh họa:** Đầu giờ Giáo viên muốn nghe thử các băng đặt trong Cassette 1 và Cassette 2 . Giáo viên Click Icon <**Monitor**> , <**Cassette 1**> , để nghe Cassette 1 (Thanh hiển thị lệnh hiện “**Monitor Tape 1** “), tiếp tục Giáo viên Click <**Cassette 2**> hay <➡> để nghe tiếp Cassette 2 (Thanh hiển thị lệnh hiện “**Monitor Tape 2** “). Sau khi nghe đủ Giáo viên Click <**End**> chấm dứt ..

B4. Cách đăng ký hay cập nhật danh sách lớp (Thực hiện trong chế độ LAB):

Đang ở màn hình chuẩn , Click vào Icon <**Select Class**> hay chọn Menu **Select – More Class** , cửa sổ **Class** xuất hiện:

➤ **Chọn một lớp có sẵn đem vào sơ đồ lớp để làm việc:**

Click vào các phím bên phải cửa sổ để chọn lớp .

Click <**Close**>: Danh sách lớp chọn sẽ được đem vào sơ đồ lớp .

➤ **Đăng ký và nhập liệu lớp mới:** (Lưu ý dùng phím <**Tab**> bàn phím)

- Click <**Add**> .

- Nhập **Password** nếu có . (*Password không dài quá 8 ký tự*)

- Nhập **ID Class** , **Classname** , **Teachername** , **Subject** .

- Click <**Update**>.

- Thoát ra bằng cách click hộp **Close** góc phải đầu cửa sổ

- Vào lại cửa sổ **Class** bằng cách click vào Icon <**Select Class**>

- Nhập lại **Password** để xác nhận quyền truy cập danh sách lớp này

- Click vào record đầu tiên để bắt đầu nhập thông tin về Học viên (Dùng <**Tab**>)

➤ **Xoá bỏ một lớp:**

- Click vào các phím thanh bên phải cửa sổ để chọn lớp .

(*Không xoá được lớp đang sử dụng trên sơ đồ lớp*)

- Nhập **Password** (Nếu Password không có nhập vài ký tự rồi xoá)

- Click <**Delete**>

- Xuất hiện cửa sổ hỏi lại “**Are you sure ? (Yes/No)** “

- Nếu Giáo viên trả lời “**Yes** “ thì lớp này sẽ bị xoá .

Chỉnh sửa nội dung một lớp:

Click vào các phím thanh cuộn cạnh dưới cửa sổ để chọn lớp .

Nhập **Password** (Nếu Password không có nhập vài ký tự rồi xoá)

Chỉnh sửa , thêm .. nội dung thông tin Học viên .

Click <**Update**>.

➤ **Định sẵn một lớp để sử dụng:**

- Click vào các phím thanh cuộn cạnh dưới cửa sổ để chọn lớp .

- Click <**Set Default**>: Lần sử dụng sau khi bật máy lớp này sẽ được đem vào thẳng .

➤ **Thoát ra cửa sổ Class** : Click hộp **Close** góc phải đầu cửa sổ .

B5. Phần điều khiển Cassette

Các phím điều khiển :




-  **PLAY**
-  **F.FORWARD**
-  **REWIND**
-  **STOP**
-  **PAUSE**
-  **REPEAT**

Tác dụng: Có tác dụng với trạng thái **PLAY**.


Lập lại nhiều lần 1 đoạn băng đã được đánh dấu.

Cách sử dụng :

Trong trạng thái PLAY, muốn đánh dấu REPEAT:

- **Điểm đầu của đoạn:** Bấm  để đánh dấu
- **Điểm cuối của đoạn:** Bấm  để đánh dấu
- Bấm  để lập lại nhiều lần đoạn băng đã đánh dấu.


Sau khi lập xong băng sẽ tự động trở về trạng thái **PLAY** bình thường.


Nếu chưa **REPEAT** xong, muốn cắt ngang bấm 

➤  **PARTNER**

Tác dụng: Có tác dụng với trạng thái **PLAY**.

Khi phát hiện được thời gian không có tín hiệu trên Tape lớn hơn hay bằng giá trị **Interval** , Cassette sẽ được tạm ngưng trong khoảng thời gian **Delay** rồi tiếp tục phát .

Click  có tác dụng tắt chức năng **PARTNER** .

➤ **Phím**  **chỉnh thông số: Cửa sổ Cassettes xuất hiện:**

a. Interval: Thời gian không có tín hiệu của Tape cần phát hiện

Miền giá trị = 0.2 .. 9.8 (giây): Chỉnh bằng <↑> , <↓>

b. Delay : Thời gian tạm ngưng Cassette

Miền giá trị = 00 .. 99 (giây):: Chỉnh bằng <↑> , <↓>

Delay = 00 -> manual

c. REPEAT : Số lần lập lại trong chức năng **REPEAT**

Miền giá trị = 00 .. 09 (lần): Chỉnh bằng <↑> , <↓>

d. Volume , Treble , Bass : Chỉnh bằng thanh cuộn .

e. Style: Tốc độ băng , Click chọn trong danh sách:

- Very Slow speed
- Slow Speed
- Normal Speed
- Fast Speed

C. Những thao tác nâng cao:

C1. LAB:

1. Giáo viên thay đổi thành phần của nhóm theo ý mình:

➤ **Thao tác bằng Icon:**

Chọn Icon <Edit Group>

Chọn 1 trong 4 Icon **Grp1 / Grp2 / Grp3 / Grp4**

Trên sơ đồ lớp vị trí Học viên có trong nhóm sẽ đỏ lên

Sau đó Giáo Viên có thể thay đổi thành phần nhóm bằng cách Click vào tên Học viên:

* Nếu Học viên **X** có sẵn trong nhóm ,sẽ bị xoá ra khỏi nhóm .

* Nếu Học viên **X** không có trong nhóm, sẽ được thêm vào nhóm.

☐ *Ta có thể Click <←>, <→>, <↑>, <↓> để Edit tiếp các Học viên kế cận khác cho nhanh .*

Kết thúc lệnh bằng <End >

➤ **Thao tác bằng Menu:**

- Chọn Menu – **Edit – Group 1 / Group 2 / Group 3 / Group 4** Chọn danh sách Học viên
- Kết thúc lệnh: Chọn Menu - **End**

➤ **Tình huống minh hoạ:** Phòng **LAB 32** chỗ . Giáo viên muốn chia lớp thành 4 nhóm: Nhóm 1 từ số **01 → 08** , nhóm 2 từ số **09 → 16** , nhóm 3 từ số **17 → 24** , nhóm 4 từ số **25 → 32**. Tình trạng hiện tại là toàn lớp thuộc nhóm 1 .

- Giáo viên Click **<Edit Group><Grp1>**: Đền toàn lớp sáng (Thanh hiển thị lệnh hiện “**Edit Group 1** “) . Giáo viên Click tên của **09**: Vị trí Học viên **09** tắt , Giáo viên Click **<→>** để tiếp tục làm tắt các vị trí Học viên từ **10** trở đi . Sau đó Click **<End >** kết thúc: Kết quả là nhóm 1 gồm các Học viên từ số **01 → 08** .
- Giáo viên bấm **<Edit Group><Grp2>**: Không có vị trí nào sáng (Thanh hiển thị lệnh hiện “**Edit Group 2** “) . Giáo viên Click tên của **09**: Vị trí Học viên **09** sáng , Giáo viên Click **<→>** để tiếp tục làm sáng các vị trí Học viên từ **10 → 16**. Sau đó Click **<End >** kết thúc. Kết quả là nhóm 2 gồm các Học viên từ số **09 → 16**.
- Giáo viên bấm **<Edit Group><Grp3>**: Không có vị trí nào sáng (Thanh hiển thị lệnh hiện “**Edit Group 3** “) . Giáo viên Click tên của **17**: Vị trí Học viên **17** sáng, Giáo viên Click **<→>** để tiếp tục làm sáng các vị trí Học viên từ **18 → 24**. Sau đó Click **<End >** kết thúc: Kết quả là nhóm 3 gồm các Học viên từ số **17 → 24**.
- Giáo viên bấm **<Edit Group><Grp4>**: Không có vị trí nào sáng (Thanh hiển thị lệnh hiện “**Edit Group 4** “) . Giáo viên Click tên của **25**: Vị trí Học viên **25** sáng , Giáo viên Click **<→>** để tiếp tục làm sáng các vị trí Học viên từ **26 → 32**. Sau đó Click **<End >** kết thúc: Kết quả là nhóm 4 gồm các Học viên từ số **25 → 32**

2. Giáo viên ghi lại cách tổ chức nhóm của mình vào 1 chương trình để sau này có thể dùng lại :

➤ Click Icon **<User>** hay chọn **Menu-Save-User**:

Cửa sổ Save User xuất hiện: Chọn User 01-80

➤ **Tình huống minh hoạ:** Phòng **LAB 32** chỗ . Giáo viên đã chia lớp thành 4 nhóm: Nhóm 1 từ số **01 → 08** , nhóm 2 từ số **09 → 16** , nhóm 3 từ số **17 → 24** , nhóm 4 từ số **25 → 32**. Giáo viên muốn ghi lại cách chia nhóm vào chương trình **05** . Giáo viên Click **<User>** và chọn **Save User 05** .

3. Giáo viên sử dụng cách tổ chức nhóm của 1 chương trình có sẵn :

➤ Click Icon **<Open Program>** hay chọn **Menu-Open**: Danh sách Program xuất hiện: Chọn cách tổ chức Standard1/2/3/4 hay User 01-80

➤ **Tình huống minh hoạ:** Phòng **LAB 32** chỗ . Giáo viên muốn sử dụng cách chia nhóm của chương trình chuẩn 03 , Giáo viên Click **<Open Program>** và chọn **Standard 03** . Lớp hiện tại được tổ chức theo cách chia của Standard 03 .

4. Giáo viên xác định cơ chế làm việc theo cặp Học viên cho cả lớp hay 1 nhóm:

➤ **Thao tác bằng Icon:**

- Click Icon **<Pair>**

- Click **<Class> / <Grp1> / <Grp2> / <Grp3> / <Grp4>**

➤ **Thao tác bằng Menu:**

Chọn Menu – Command – Pair – All Class / Group X

➤ Có thể đánh dấu từng cặp Học viên bất kỳ bằng cách Click Mouse trái vào ghế Học viên trên sơ đồ lớp .

➤ **Tình huống minh hoạ:** Giáo viên muốn cho cả lớp thực tập bài học mới theo dạng 2 người đối thoại với nhau . Giáo viên có thể thực hiện cách sau:

Giáo viên Click **<Pair> <Class>**

Giáo viên Click <Moni>, Click vào dấu “X” đỏ của Học viên số 07 hay 08 , Click <To All>: Giáo viên nghe cặp Học viên 07,08 đọc và chuyên cho cả lớp cùng nghe . Sau đó Giáo viên Click <End > chấm dứt

5. Giáo viên bỏ cơ chế làm việc theo cặp Học viên cho cả lớp hay 1 nhóm:

- Thao tác bằng Icon:
Click Icon <Clear>
Click <Class> / <Grp1> / <Grp2> / <Grp3> / <Grp4>
- Thao tác bằng Menu:
Chọn Menu – Command – Clear – All Class / Group X
- Tình huống minh họa: Sau một lúc cho cả lớp làm việc theo cơ chế cặp, Giáo viên muốn cho cả lớp nghe băng trở lại . Giáo viên bấm <Clear> <Class>

6. Giáo viên kiểm tra nội dung mà Học viên đang nghe:

- Thao tác bằng Icon:
 - Click Icon <Moni>
 - Click tiếp một trong các trường hợp sau:
Tên Học viên X trên sơ đồ lớp : Giáo viên sẽ nghe nội dung mà Học viên X đang nghe , ví dụ từ Cassette 1 .
<Grp1>: Giáo viên sẽ nghe nội dung mà nhóm 1 đang nghe, ví dụ từ Cassette 1 .
<Grp2>: Giáo viên sẽ nghe nội dung mà nhóm 2 đang nghe, ví dụ từ Cassette 1 .
<Grp3>: Giáo viên sẽ nghe nội dung mà nhóm 3 đang nghe, ví dụ từ Cassette 1 .
<Grp4>: Giáo viên sẽ nghe nội dung mà nhóm 4 đang nghe, ví dụ từ Cassette 1 .
- Dấu X đỏ nếu có ở vị trí Học viên trên sơ đồ : Giáo viên sẽ nghe cặp Học viên này nếu có .
 Giáo viên bấm <End > để chấm dứt thao tác
- Thao tác bằng Menu:
 - Chọn Menu – Command - Monitor
 - Chọn Group 1 / Group 2 / Group 3 / Group 4 / Pair / Student
 - Kết thúc bằng Menu - End

7. Các lệnh cơ bản khác có thể mở rộng cho cặp Học viên

Ví dụ:

- Giáo viên đàm thoại với 1 cặp Học viên 03 , 04
Giáo viên Click <Call> , Click Mouse trái vào ghế Học viên 03 hay 04 .
- Giáo viên đàm thoại với nhóm Học viên thứ hai
Giáo viên bấm <Call> <Grp2>.
- Giáo viên thực hiện đàm thoại theo dạng hội thảo với nhóm 1 và nhóm 2
Giáo viên bấm <Conf><Grp1><Grp2>.
- Giáo viên chuyển cuộc đàm thoại giữa mình và nhóm 1 cho nhóm 2 nghe
Giáo viên bấm <Trans><Group1><Grp2>.

8. Giáo Viên thay đổi thời gian Auto Monitor (dùng trong chức năng Monitor).

- Click <Auto> , ở Icon Auto sẽ xuất hiện thời gian Auto , ví dụ 1 Second
- Bấm phím tăng: Tăng thời gian lên 1s (Có thể bấm liên tiếp đến 99).
giảm: Giảm thời gian xuống 1s (Có thể bấm liên tiếp đến 1).
- Bấm <End > kết thúc.

9. Giáo Viên cho loa phát nội dung nguồn phát:

Thao tác bằng Icon:

- Click <Speaker>: Xuất hiện cửa sổ , Click chọn
<Cassette 1> (Loa phát Cassette 1)
<Cassette 2> (Loa phát Cassette 2)
<Aux.1> (Loa phát AUX.1)

- <Aux.2> (Loa phát AUX.2)
- <Converses> (Loa phát ra nội dung cuộc đàm thoại.)
- < Teacher> (Loa phát ra nội dung Giáo viên nói)
- <Free> (Loa bị ngắt khỏi nguồn phát)

Thao tác bằng Menu:

- Chọn Menu – **Set - Speaker**
- Chọn **Tape 1 / tape 2 / Aux 1 / Aux 2 / Converse / Teacher / Free**

10. Sử dụng <Talk / Mute>:

Chọn Menu – **Teacher –Talk/Mute**

Trong thao tác **Monitor** , định sẵn là Giáo viên chỉ nghe , nếu chọn trạng thái **Talk**: Giáo viên có thể nói với Học viên .

Trong thao tác **Call** hay **Conf** , định sẵn là Giáo viên nói được với Học viên , nếu chọn trạng thái **Mute**: Giáo viên cắt không tham gia nói chuyện với Học viên nữa .

11. Định lại màu sắc của màn hình sơ đồ lớp:

- Chọn Menu – **Tool**
- Chọn: **Set Normal Color**
Set Active Color
Set Dest Color
Set Status Color
Default Color: Lấy lại màu chuẩn định sẵn ban đầu


C2. ANALYSER:

1. Chỉ kiểm tra trắc nghiệm đối với các Học viên chọn lọc:

Tình huống minh họa: Giáo viên muốn loại bỏ các vị trí Học viên vắng hay không kiểm tra ra khỏi lớp để không làm ảnh hưởng đến kết quả xếp hạng . Giáo viên đánh dấu vắng những Học viên này . Tiến hành kiểm tra trắc nghiệm như bình thường .

2. Đặt câu hỏi trắc nghiệm cho Học viên dựa theo nội dung băng phát:

Thực hiện giống như phần cơ bản . Giáo viên Click <Next > , Click chọn Casstte 1 hay Cassette 2 để phối hợp với việc nghe băng và sử dụng chức năng Pause Cassette

Tình huống minh họa: Giáo viên đang thao tác trong chế độ **ANALYSER** , Giáo viên trắc nghiệm Học viên bằng cách đặt câu hỏi: Giáo viên Click <Next > , Click chọn <**Cassette 2**> (ở dưới lớp Học viên sẽ nghe băng), khi thấy đủ Giáo viên bấm  để tạm ngưng Cassette , rồi đặt câu hỏi nếu cần (lúc này ở dưới lớp sẽ nghe tiếng nói của Giáo viên) và ra lệnh cho Học viên bấm phím trả lời . Giáo viên đợi khoảng 10 giây rồi Click phím đáp án (**A** hay **B** hay **C** hay **D** tương ứng với câu trả lời đúng) . Sau đó Giáo viên tiếp tục kiểm tra bằng cách Click <Next >

C3 . Thực hiện các chương trình Multimedia có sẵn:

1/ **Thực hiện các chương trình Multimedia:** Chạy song song với ADALAB

2/ **Chỉnh âm thanh của hệ Multimedia:** Chạy chương trình Mixer đi kèm theo Card âm thanh

Một số hình ảnh Lab :



Trường Long Thạnh Cần Giờ



Trường Chu Văn An – Xã Cù Bị 3 – Đồng Nai



Trường Phước Bửu – Bà Rịa Vũng Tàu



Trường Phan Tây Hồ Gò Vấp

Thông tin chi tiết xin vui lòng liên hệ :

CÔNG TY CỔ PHẦN SÀI GÒN VIỄN THÔNG

223D Cống Quỳnh - P.Nguyễn Cư Trinh - Q.1 - TP.HCM

TRUNG TÂM PHÂN PHỐI LAB SGTel®

44 Xuân Diệu - P. 4 - Q.Tân Bình - TP.HCM

Tel: **1900 1501** - 08.38 110 111(10Lines) - 08.73 004 004 - Fax: 08.73 005 005

<http://www.sgtel.vn> - Email: giang@sgtel.vn

Hotline: Mr.Giang 0907 44 0000